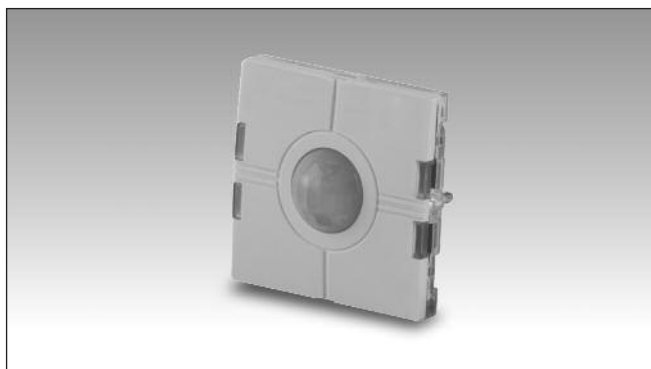


Smart Dupline® Aurora-serie Ljusströmbrytare med PIR-sensor och Luxmeter Typ SHE5XLS4P90L

CARLO GAVAZZI



- Ljusströmbrytare med passiv infraröd närvaro-/rörelsedetektor och integrert Luxmeter
- Utvecklad för att passa i vägguttag och ramar från Elko, Gira och Jung
- Inomhusbruk
- PIR funktionsavstånd: max. 10 m
- Strömförsörjs via buss, ingen extern strömförsörjning krävs
- Programmerbar vit och blå LED för närvaro- och rörelsedetektering
- Levereras med 2 vita och 1 svart front
- Fyra individuellt programmerbara tryckknappar

Produktbeskrivning

SHE5XLS4P90L är en Ljusströmbrytare med 90° PIR-sensor* för detektering av närvaro och/eller rörelse i inomhusinstallationer. Den är en del av smart-house-konceptet och kan användas för automatisk styrning

av ljus, jalousier, luftkonditionering, inbrottslarm och alla andra funktioner som stöds av smart-house-systemet beroende på personnärvaro. Sensorn är fullt programmerbar via SH-verktyget.

Beställningsnyckel SH E5 X LS4 P 90 L

smart-house	_____
Hölje 55 x 55 mm	_____
Takmontering	_____
Ljusströmbrytare	_____
PIR-sensor	_____
Detekteringsvinkel	_____
Luxmeter	_____

Typer

Hus	Färg	LED:er	Strömförsörjning via Buss
55 x 55 mm	Vit/Svart*	1 vit/5 blå	SHE5XLS4P90L

* Levereras med vita och svarta fronter.

Ingångsspecifikationer

Infraröd ingångar Lins Vinkel	Dubbla detekteringszoner 90°
Funktionsavstånd	≤ 10 m
Luxmeter Karakteristika avvikelse Svarstid	-3% till + 3% Det beror på antalet variabler i systemet
Sensorskala Noggrannhet övertemperatur	0 till 20 kLux
Knappsats	0° till 40°C ± 10% -30° till 0°C ± 15% +40° till 60°C ± 20%
	4 tryckknappar

Dupline®-Specifikationer

Spänning	8,2 V
Max. Dupline®-spänning	10 V
Min. Dupline®-spänning	5,5 V
Max. Dupline®-ström	5 mA

Utgångsspecifikationer

Utgång LED	1 vit/5 blå
----------------------	-------------

Specifikationer för Matning

Spänningsmatning	Spänningsmatas av Bus
-------------------------	-----------------------

Allmänna Specifikationer

Adresstilldelning	Automatiskt: styr-enheten identifierar modulen genom SIN (Specific Identification Number – specifikt identifikationsnummer) som måste läggas in i SH-verktyget.	Vikt	50 g
Omgivning		CE-märkning	Ja
Kapslingsklass	IP 20	EMC	
Föreningegrad	3 (IEC 60664)	Immunitet	EN 61000-6-2
Driftstemperatur	0 till +50 °C	- Elektrostatisk urladdning	EN 61000-4-2
Lagringstemperatur	-20 till +70 °C	- Utstrålad radiofrekvens	EN 61000-4-3
Fuktighet (icke-kondenserande)	20 till 80 % RF	- Immunitet mot pulsskurar	EN 61000-4-4
Anslutning		- Stötpulser	EN 61000-4-5
skruvlös	0,2 till 1,5 mm ²	- Ledningsbunden radiofrekvens	EN 61000-4-6
D+	Dupline +	- Kraftfrekventa magnetiska fält	EN 61000-4-8
D-	Dupline -	- Kortvariga spänningssänkningar, spänningsavbrott och spänningsvariationer	EN 61000-4-11
Hus		Emission	EN 61000-6-3
Bakre delens mått	55 x 55 x 24 mm	- Ledningsbundna och utstrålade emissioner	CISPR 22 (EN 55022), kl. B
Bakre + främre delens mått	55 x 55 x 35,3 mm	- Ledningsbundna emissioner	CISPR 16-2-1 (EN 55016-2-1)
Bakre delens material	Plast, genomskinlig	- Utstrålade emissioner	CISPR 16-2-3 (EN 55016-2-3)
Tryckknappshöljen	Plast vit (RAL 9010) Plast klar vit (RAL 9016) Plast svart Biticino ram		
Tillbehör			

Funktionsätt

Denna PIR-sensor reagerar på varje förändring i infraröd värmestrålning. Varje föremål eller kropp som kommer in i sensorns synfält ändrar den termiska bilden som detekteras av sensorn.

Sensorn är utrustad med en segmenterad lins som delar upp synfältet i aktiva och passiva zoner (zoner som inte är synliga för sensorn, se fig. "Horisontell känsligt område och Vertikal känsligt område"). När en värmekälla korsar dessa zoner detekterar sensorn förändringen i infraröd värmestrålning och närvaro och/eller rörelse upptäcks.

Hur känslig och snabb sensorn måste vara för att detektera närvaro och/eller rörelse kan programmeras med hjälp av fyra parametrar med SH-verktyget om sen-

sorn styrs av en SH2WEB24-huvudenhet.

De fyra parametrarna är: detekteringsläge för korsande av aktiva zoner, känslighet, antal pulser och tidsintervall inom vilket pulserna ska detekteras. Dessa fyra parametrar måste ställas in för både närvaro- och rörelsedetektering.

Rörelse används av systemet i inbrottslarmsfunktionen och för att tända ljuset, medan närvaro används i ljusfunktionen för att starta om energispartimern (dvs. varje gång närvaro detekteras börjar energispartimern räkna från början).

1) Funktionsätt

A: En gräns mellan en aktiv och en passiv zon måste korsas för att ge en pulssignal. Detta alternativ ska väl-

jas för närvarodetektering och rörelse som ska tända ljuset när en person rör sig från ett aktivt till ett passivt område eller vice versa (mycket snabb respons).

B: Två gränser måste korsas för att ge en pulssignal. Personen måste gå från ett aktivt område till ett annat aktivt område och passera genom ett passivt område eller vice versa.

Detta alternativ rekommenderas för sensorer som används i inbrottslarmsfunktionen för att undvika felaktiga larmvillkor.

2) Känslighet

Det är ett värde som kan ställas in på 3 till 100. Ju mindre detta värde är, desto längre är detekteringsavståndet och desto högre är känsligheten för värmekällor.

I figuren "Horisontell känsligt område och Vertikal känsligt område" visas tre exempel på olika känsligheter.

3) Antal pulser

Detta är antalet pulser som beräknas enligt läge A eller B innan ett persondetekteringsmeddelande skickas till styrenheten. Det kan ställas in på 1 till 8.

4) Tidsintervall

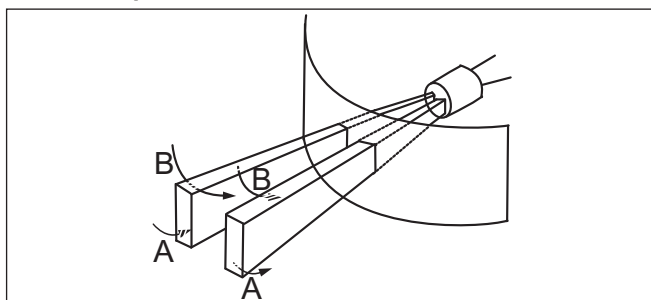
Det är tidsintervallet inom vilket det fördefinierade antalet pulser måste detekteras. Det kan ställas in på 1 till 10 sekunder.

I tabellen nedan visas ett exempel på inställningar som naturligtvis kan bero på omgivningsförhållanden, applikation och typ av installation.

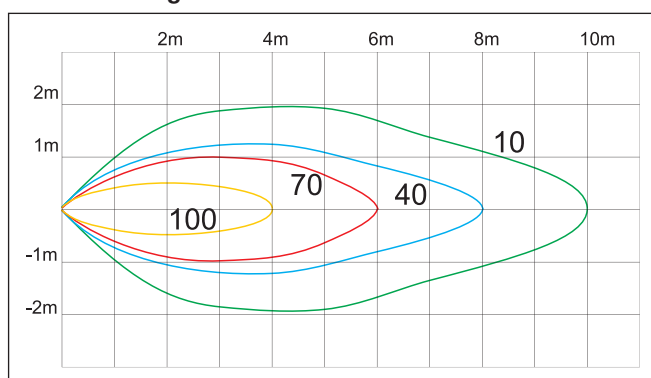
	Närvaro	Rörelse (ljusfunktion)	Rörelse (larmfunktion)
Funktionssätt	A	A	B
Känslighet	10..30	30..70	50..100
Antal pulser	1	1	3
Tidsintervall	10	2	10

Funktionssätt (forts.)

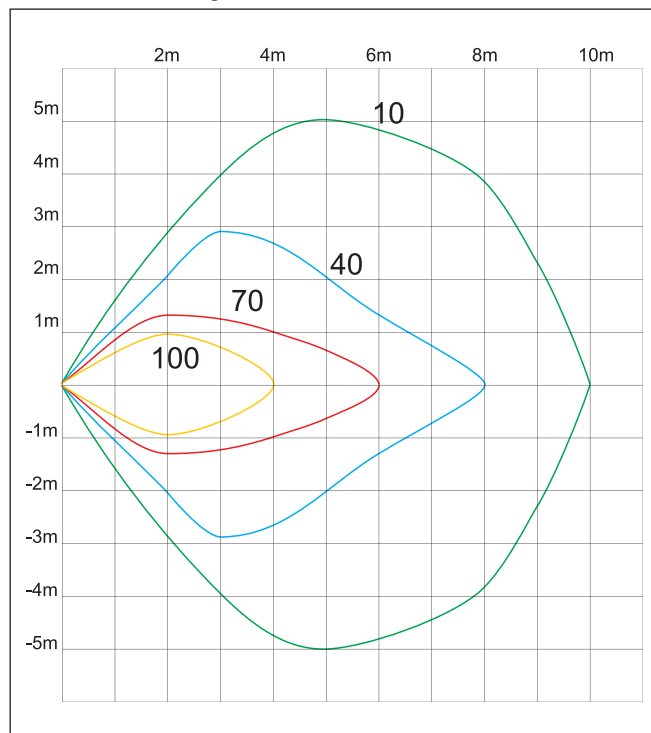
Active and passive zones



Vertikal känsligt område



Horisontell känsligt område



LED-programmering

Det finns sex konfigurerbara LED:er (en vit och fem blå) på SHE5XLS4P90L som ska programmeras.

PIR Vit LED: användaren kan välja ett av följande alternativ:

1. LED alltid av
2. LED:n blinkar kort varje sekund om närvaro/rörelse detekteras

Om den vita LED:n inte är programmerad är den alltid av.

PIR Blå LED: användaren kan välja ett av följande alternativ:

1. LED alltid av
2. LED på när närvaro detekteras
3. LED på när rörelse detekteras

Om den blåa LED:n inte är programmerad är den alltid av.

Tryckknappar Blå LED: De 4 blå LED:erna kommer att vara PÅ när den tillhörande tryckknappen har tryckts in. Om Dupline-bussen är defekt eller saknas kommer LED:n att vara AV.

Kodning/Adressering

Om ingångsmodulen ansluts till SH2WEB24-styrenheten behövs ingen adressering eftersom modulen är försedd med ett specifikt identifikationsnummer (SIN). Användaren behöver endast lägga in SIN-numret i SH-verktyget vid systemkonfigurationen.

Används kanal: 7 ingång kanaler, 5 utgång kanaler.

Montering

PIR-detektorn är avsedd för montering på en standardhöjd för strömbrytare (1,1 m). Eftersom SHE5XLS4P90L är en passiv enhet kan flera detektorer placeras i samma rum utan att de påverkar varandra.

Modulen bör inte installeras enligt följande:

- a) Utomhus.
- b) På platser som exponeras för solljus eller för motorfordons strålkastare där ljuset riktas direkt mot sensorn.
- c) På platser som exponeras för direkt luftflöde från en värmare eller luftkonditionering.
- d) På platser där snabba

temperaturförändringar förekommer.

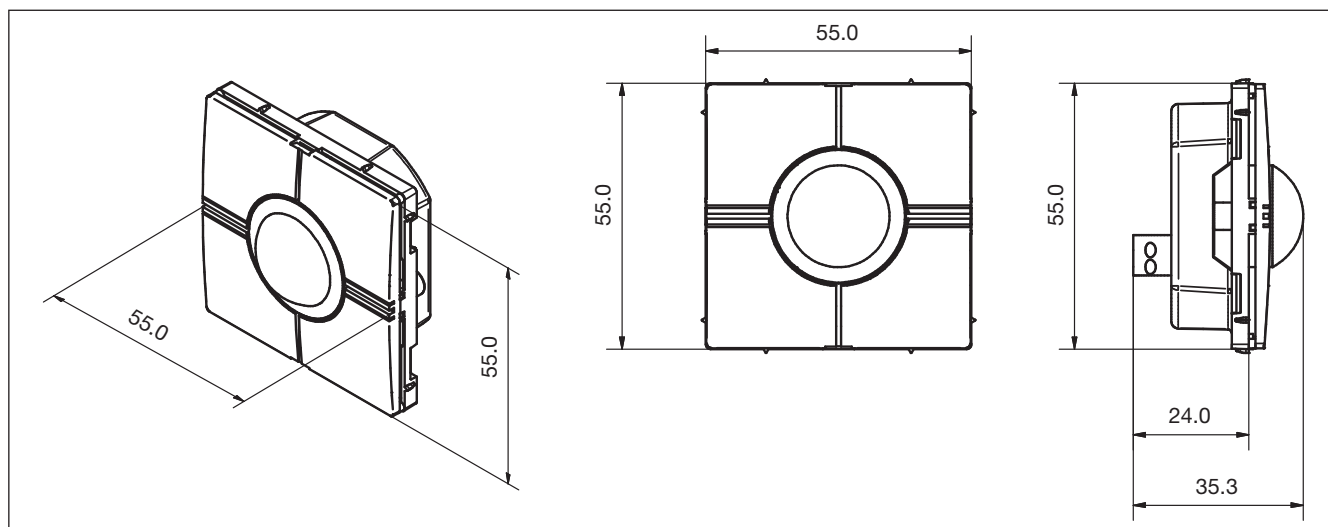
- e) På platser som exponeras för kraftiga vibrationer.
- f) Nära glas eller andra föremål som kan reflektera den infraröda strålningen.

OBS: Om sensor ska detektera närvaro, se till att montera den så att området där

närvaro ska detekteras är helt täckt av sensorns känslighetsområde.

Se figuren "Horisontell känsligt område och Vertikal känsligt område".

Mått



Kopplingschema

