



---

# iSH

# WEBBSERVER

---

**WEBBSERVER TILL SMART PHONE**

Version 07/10

## INNEHÅLLSFÖRTECKNING

<b>1 INTRODUKTION</b> .....	<b>3</b>
1.1 VAD ÄR ISH WEBBSERVER .....	3
<b>2 KONFIGURATION</b> .....	<b>4</b>
2.1 IP-INSTÄLLNING.....	5
2.2 ANSLUTNING TILL ISH WEBBSERVER .....	6
2.2.1 PUBLIK FAST IP-ADRESS.....	<i>Errore. Il segnalibro non è definito.</i>
2.2.2 DYNAMISK IP-ADRESS .....	<i>Errore. Il segnalibro non è definito.</i>
<b>3 ÅTKOMST TILL SYSTEMET</b> .....	<b>8</b>
3.1 ANVÄNDARDEFINITION OCH HANTERING .....	8
3.2 NAVIGATIONSMENY .....	10
3.2.1 Sida för Belysning.....	11
3.2.2 Sida för Vädersensorer.....	11
3.2.3 Sida för Solavskärmning.....	12
3.2.4 Sida för Temperaturer .....	12
3.2.5 Sida för Inneklimat .....	13
3.2.6 Sida för Luftfuktighet .....	14
3.2.7 Sida för Sekvensstyrning.....	14
3.2.8 Sida för Tidsfunktioner .....	14
3.2.9 Sida för Systemtid.....	15
3.2.10 Sida för Larmöversikt.....	15
3.2.11 Sidor för Rum .....	16
3.2.12 Avsluta .....	16

# 1 INTRODUKTION

Den här handboken är en komplett guide för installation, konfiguration och användning av iSH webbserver. Den riktar sig till teknisk personal med genomsnittliga kunskaper om IT och grundläggande kunskaper om nätverksanslutningar i TCP/IP.

**DEN HÄR WEBBSERVERN ÄR INKLUDERAD I SMART-HOUSE CONTROLLER; FÖR INSTALLATIONSINSTRUKTIONER OM CONTROLLERN, SE BRUKSANVISNINGEN.**

**DET HÄR DOKUMENTET GÄLLER ENDAST WEBBSERVERN.**

## 1.1 VAD ÄR iSH WEBBSERVER

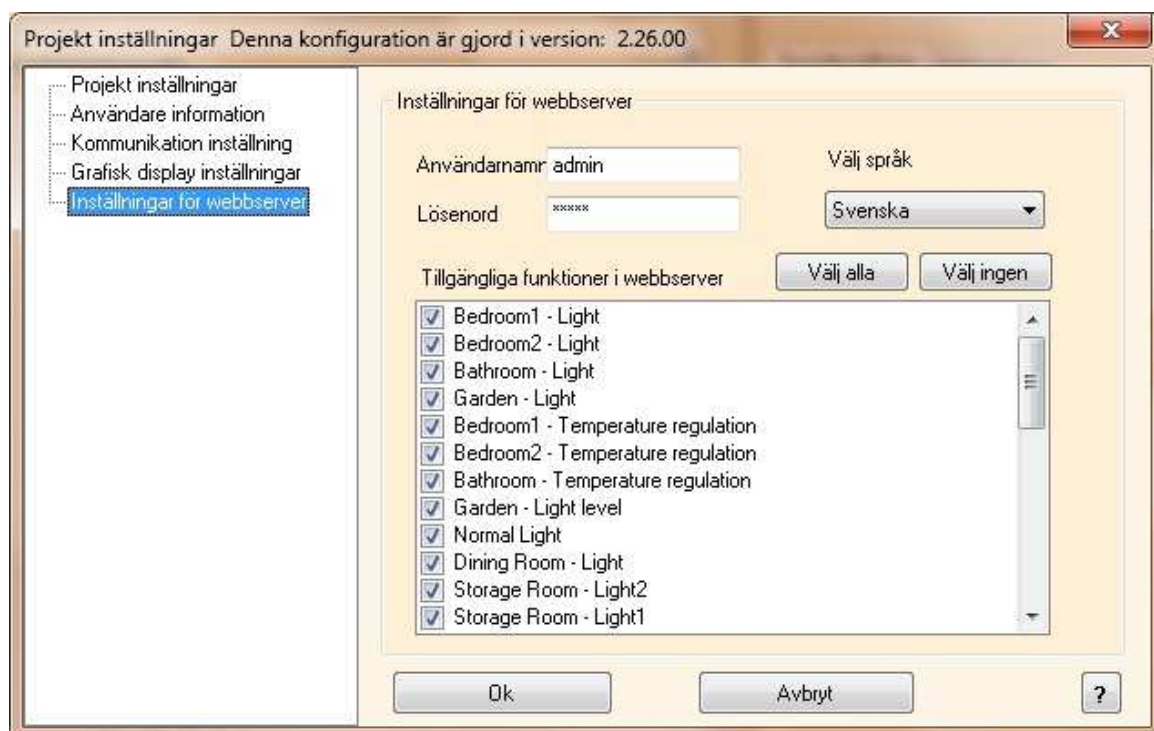
iSH webbserver är ett komplett paket av tjänster som ger användaren möjligheten att hantera och fjärrstyra smart-house funktioner när som helst med en smart-phone som har en Internetanslutning och webbläsare (t ex. iPhone).

Funktionerna som kan aktiveras genom anslutning till iSH webbserver är:

- **Styrning:** för att hantera belysning, inneklimat värme/kyla, belysning- och fuktsensorer, solavskärmning, tidsfunktioner och i allmänhet alla automatiska anordningar i hemmet.
- **Sekvensstyrning:** för att samtidigt aktivera flera fördefinierade kommandon som, till exempel, öppna garageporten och samtidigt tända gårdsbelysningen.
- **Larm:** via webbservern är det möjligt att aktivera/avaktivera och visa larmstatus för inbrott, vatten, brand osv.
- **Användarhantering:** för varje användare går det att definiera åtkomst till varje rum/funktion.

## 2 KONFIGURATION

Innan du ansluter Controllern till din PC, måste du utföra några konfigurationsåtgärder med konfigurationsverktyget smart-house Konfigurator (version 2.26.00 eller senare). Då projektet är öppet, ska du klicka på menyn “Projekt inställningar” och sedan välja “Inställningar för webserver”. Följande fönster visas.

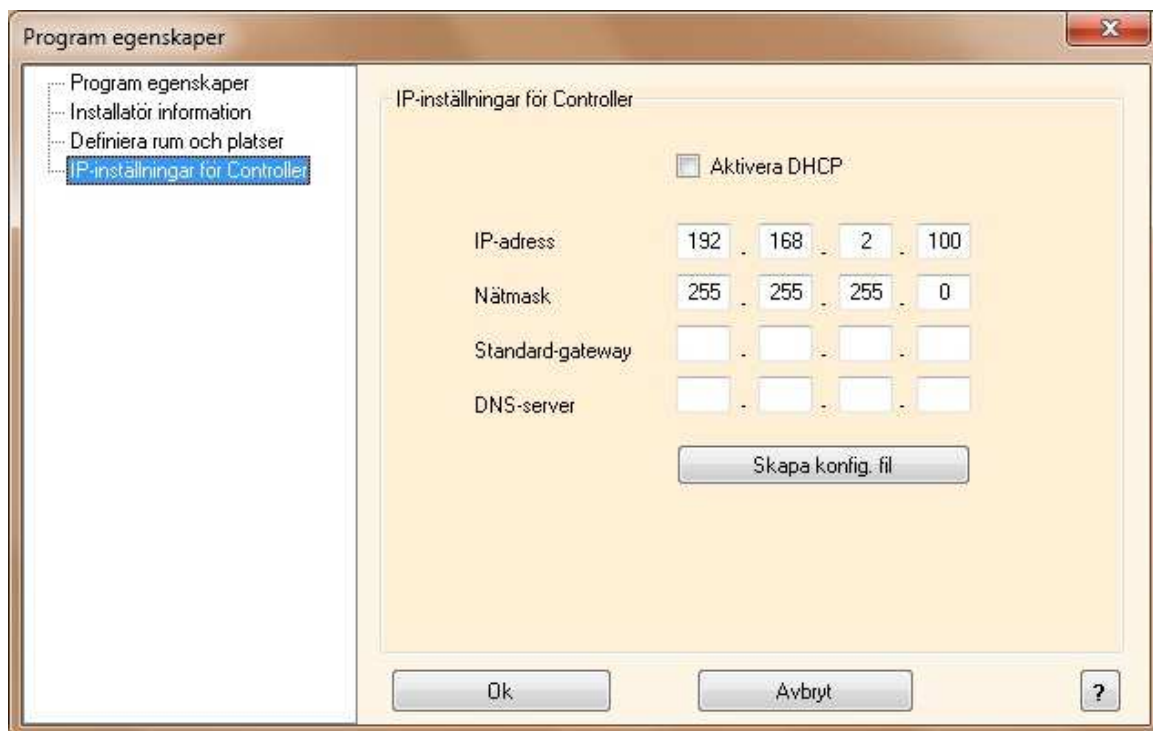


Från den här sidan kan du:

- Definiera administratörens lösenord som ger tillgång till sidan User Account (se stycket 3.1 *Användardefinition och hantering*). Standard användarnamn är **admin** och standard lösenord är **admin**.
- Välja önskat språk
- Välja funktionerna/rummen du vill fjärrstyra och göra tillgängliga för användarna.

## 2.1 IP-INSTÄLLNING

Om iSH webserver ska användas ska Controllern konfigureras till en fast *privat* IP-adress. För att kunna utföra det måste konfigurationsverktyget smart-house Konfigurator version 2.26.00 eller senare användas: i menyn “Verktyg” väljer du “Program egenskaper” och sedan “IP-inställningar för Controller” Följande fönster visas:



**Dynamisk IP-adress (DHCP) kan inte användas tillsammans med webserverfunktionen, eftersom den tilldelade IP-adressen kanske inte alltid är densamma: du måste alltid konfigurera en fast *privat* IP för anslutning till iSH webserver. Det innebär att om rutan “Aktivera DHCP” är markerad, måste du avmarkera den.**

Konfigurationsverktyget föreslår standard *IP-adress* “192.168.2.100”: var noga med att definiera den enligt din nätverkskonfiguration och den måste väljas bland de tre privata IP-familjerna: 192.168..., 172.31..., 10.0....

Ange “255.255.255.0” som *Nätmask*. I fältet *Standard-gateway*, ska du ange IP-adress för routern. *DNS-server* krävs inte eftersom den hanteras av routern.

Då du har matat in ovan fält, klickar du på “*Skapa konfig. fil*”, konfigurationsverktyget skapar filen *IPSettings.txt*. Ett pop-up fönster frågar vart du vill spara filen. Spara filen på lämplig plats där du lätt hittar den. Kopiera filen till det SD-kort som levererades med Controllern eller på ett **TOMT** SD-kort.

Sätt sedan in SD-kortet i Controllern: den läser filen automatiskt.

Åtgärden kräver cirka 5 sekunder: när den **röda** COM LED börjar blinka mycket snabbt, ska du ta ut SD-kortet. Efter några sekunder, startas Controllern om och COM LED börjar blinka som vanligt (en kort blinkning varje sekund).

**Nu har de nya IP-inställningarna sparats i Controllern.**

## 2.2 ANSLUTNING TILL iSH WEBBSERVER

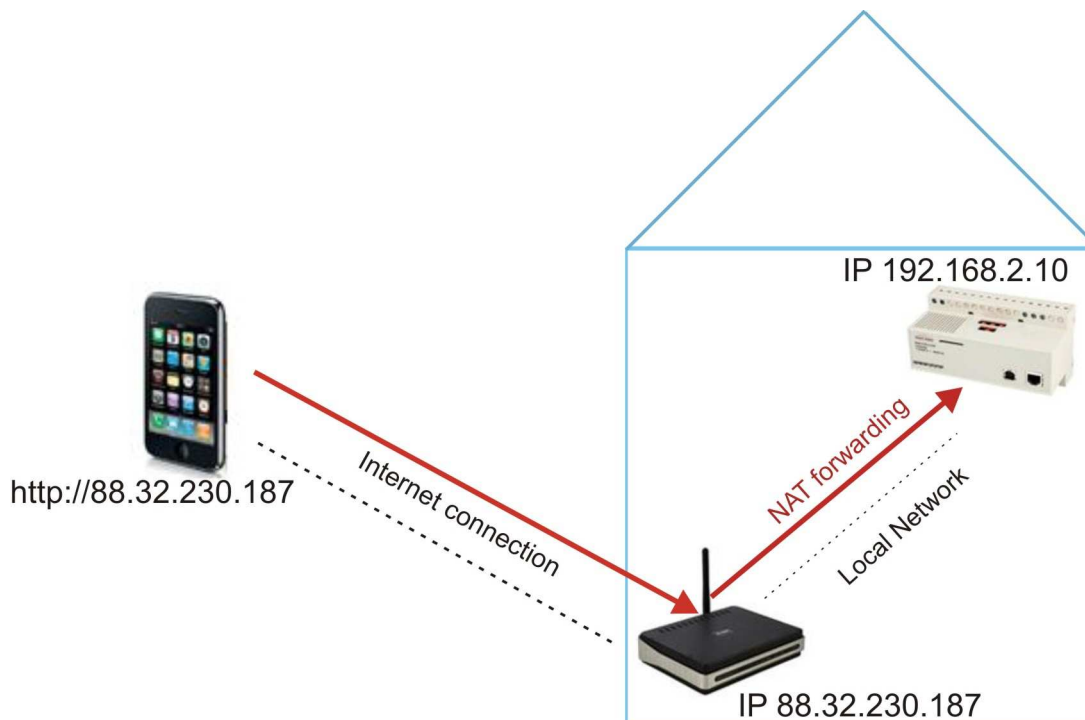
Hur du ansluter dig till webbservern från Internet är beroende på typ av tilldelning av IP-adress. I de flesta fall, tillhandahåller Internetleverantören en dynamisk IP-adress (det betyder att den tilldelade IP-adressen ändras varje gång du ansluter din dator till Internet). I vissa fall kan Internetleverantören tillhandahålla en publik fast IP-adress (IP-adressen är då alltid densamma), kontakta den aktuella Internetleverantören för uppgifter om möjlighet och kostnad. Beroende på typ av tilldelning måste olika tillvägagångssätt användas.

**För åtkomst till webbservern från Internet, måste den router som används ha stöd för funktionen NAT och ifall av en dynamisk tilldelning av publik IP-adress även stöd för DYNDNS.**

### 2.2.1 PUBLIK FAST IP-ADRESS

Om Internetanslutningen har en publik fast IP-adress, krävs NAT-funktionen för att nå iSH webserver utifrån Internet via LAN. För denna funktion, se routerns bruksanvisning.

För anslutning från en smart phone med Internetanslutning, öppnar du dess webbläsare och skriver in den publika IP-adressen, t ex. <http://88.32.230.187/>.

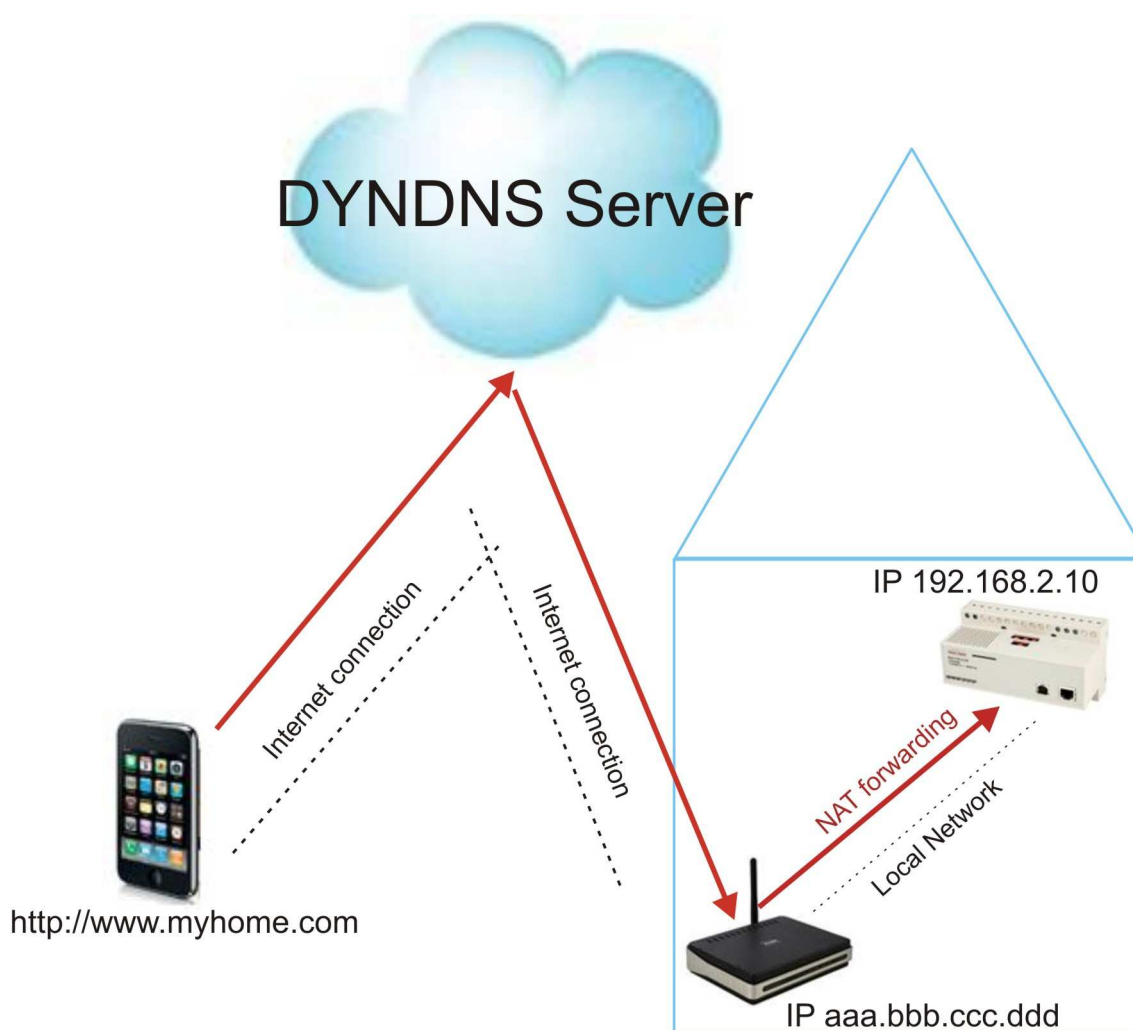


## 2.2.2 DYNALISK IP-ADRESS

Om IP-adress tilldelas av din Internetleverantör eller ISP (Internet Service Provider) varje gång du ansluter till Internet dvs en Internetuppkoppling med dynamisk tilldelning av IP-adress, kan du använda en tjänst som konstant synkroniserar den dynamiska publika IP-adressen med ett domännamn. En leverantör av denna tjänst är DynDNS. För att använda tjänsten, måste du ansluta dig till: <http://www.dyndns.com/>, registrera dig och skapa ett konto och därefter skapa en ny "Dynamic DNS host". Dynamic DNS host är den adressdomän som du ska skriva in i adressfältet på din webbläsare för att nå iSH webbserver, t ex. [www.myhome.com](http://www.myhome.com).

Då du har skapat ditt konto, måste du ställa in din router för att den ska fungera tillsammans med DNS-servern, se routerns bruksanvisning.

Även i detta fall, måste NAT-funktionen konfigureras i routern för att nå iSH webbserver.



**OBS: MAXIMALT TVÅ ANVÄNDARE KAN VARA ANSLUTNA SAMTIDIGT, ANNARS BLIR RESPONSTIDEN MYCKET LÅNGSAMT.**

# 3 ÅTKOMST TILL SYSTEMET

## 3.1 ANVÄNDARDEFINITION OCH HANTERING

Då du är ansluten till iSH webserver, föreslås att du väljer följande sida som startsida i din webbläsare.

Standard login för att administrera användare är:

**Username:** admin

**Password:** admin

Detta användarnamn och lösenord kan endast ändras genom att använda konfigurationsverktyget smart-house Konfigurator, se avsnitt 2 *Konfiguration* på sidan 4.



Klicka på "Login" för att komma in på sidan [INST ANVÄNDARE](#)

Här ska du administrera inställningarna för användare (User) med användarnamn (Username) och lösenord (Password) för varje person som ska ha tillgång till webbservern. Minsta ordlängd är 4 tecken i båda fälten. Giltiga tecken är a..z, A..Z, 0..9. Då en ny användare definieras, tryck på "OK" för att spara den och markera rutan [AKTIVERA](#) för att aktivera den.

Listan av användare är synbar genom att bläddra upp och ner i listan.

För att definiera typ av tillgång för varje specifik användare, klicka på "Inställningar" och följande sida visas.






I "Behörighet" hanteras vilka funktioner som ska visas för en specifik användare.

Om en kryssruta markeras, är motsvarande funktionssida tillgänglig för användaren.



Om du bläddrar ner i listan till översikten av rummen, hittar du inställningsåtkomsten för varje rum: om endast kryssrutan "Visa" väljs, kan användaren endast se belysning, temperaturer, larmstatus, men inte kontrollera dem. Detta markeras genom att symbolen  visas vid sidan av funktionen.

När du väljer kryssrutan "Ändra", kan användaren kontrollera alla element i rummet.

Då du har avslutat användarinställningen, klicka på "OK" längst ner på sidan.




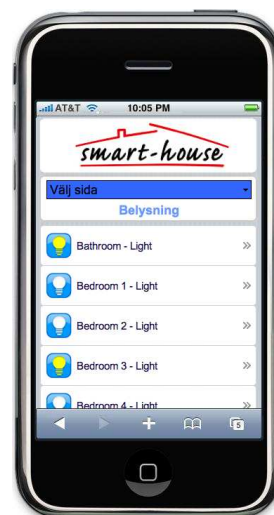
Då du har avslutat användardefinitionen, tryck på "OK": du kan nu börja surfa ditt hem!

## 3.2 NAVIGATIONS MENY

För att kontrollera ditt smart-house, gå tillbaka till startsidan och ange Användarnamn och Lösenord för en av de användare du precis skapat. Klicka på [“Login”](#).



Den första sidan som visas är [Belysning](#) om den är aktiverad, annars visas en tom sida och du måste välja en ny genom att klicka på [Välj sida](#). Symbolen  till höger om en funktion indikerar att användaren inte har behörighet att styra funktionen.



Klicka på [Välj sida](#), en rullgardinsmeny visas med alla funktioner och rum som är aktiverade för användaren i fråga. Välj önskad funktion genom att klicka på den.

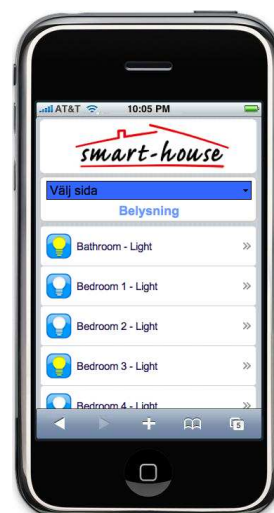


### 3.2.1 SIDA FÖR BELYSNING

Då du har valt sidan [BELYSNING](#), visas alla lampor i ditt hem.

Den vita ikonen betyder att belysning (eller funktion) är från, den gula betyder belysning (eller funktion) är till. För att sätta på eller stänga av en lampa (till/från), klicka på ikonen eller på namnet: namnet på rummet är **rött** tills ändringen är genomförd.

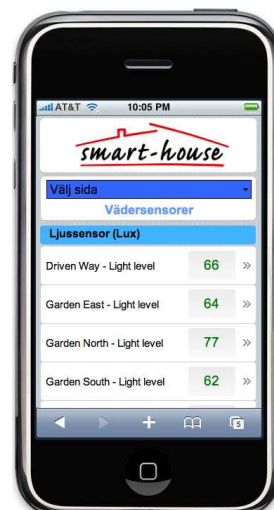
Lamporna som visas på denna sida är de som finns i rummen som användaren har fått tillgång till.



### 3.2.2 SIDA FÖR VÄDERSENSORER

Sidan [VÄDERSENSORER](#) visar aktuella mätvärden från alla belysningssensorer, vindhastighetssensorer och temperatursensorer med ett "utökat mätområde" som normalt används för utomhusbruk. Sensorerna som visas på denna sida är de som finns i rummen som användaren har fått tillgång till.

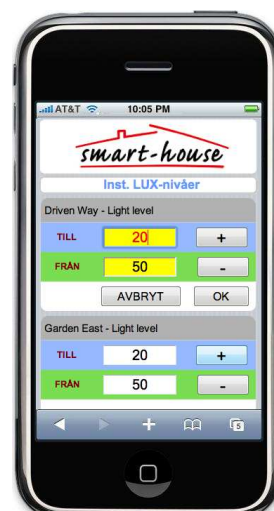
För att ändra inställningarna för styrning, klicka på mätvärdet eller på >>.



Inställningar för styrningarna är samlade för respektive typ av sensor, t ex på sidan [INST. LUX-NIVÅER](#) kan alla styrningar justeras som är kopplade till LUX-sensorn eller LUX-sensoren i ditt smart-house. Leta upp den aktuella platsen du vill ändra.

Aktivera inställningen genom att klicka i den ruta du vill ändra: bakgrunden blir **gul** och värdet blir **rött**. Klicka på "+" eller "-" för att ändra till önskat värde. För att spara, klicka på **OK**, eller om du vill återgå till det föregående värdet, klicka på **AVBRYT**.

För att avsluta och gå tillbaka till visningssidan, klicka på **TILLBAKA**.



### 3.2.3 SIDA FÖR SOLAVSKÄRMNING

Sidan [SOLAVSKÄRMNING](#) visar en ikon för varje styrning som användaren kan kontrollera.

Du styr den önskade avskärmningen genom att klicka på [UPP](#) eller [NED](#).

Medan solavskärmningen rör sig, visas en **röd** pil i ikonen.

Du kan även styra alla med kommandot [ALLA UPP](#) eller [ALLA NED](#).



### 3.2.4 SIDA FÖR TEMPERATURER

Sidan [TEMPERATURER](#) visar varje temperatur som användaren kan kontrollera.

Genom att klicka på en av temperaturerna eller på >> kommer du till sidan för att ändra inställningarna för styrningarna av temperaturer, se avsnitt [3.2.2 SIDA FÖR VÄDERSENSORER](#).



### 3.2.5 SIDA FÖR INNEKLIMAT

Sidan [INNEKLIMAT](#) visar varje rumsregulator (typ TEMDIS) som användaren kan kontrollera.

Genom att klicka på en av temperaturerna eller på >> kommer du till sidan för att ändra inställningarna för rumsregulatorerna, se avsnitt 3.2.2 *SIDA FÖR VÄDERSENSORER*.

**OBS:** *det tar några minuter innan displayerna är uppdaterade med de nya inställningarna.*



### 3.2.6 SIDA FÖR LUFTFUKTIGHET

Sidan [LUFTFUKTIGHET](#) visar varje fuktsensor som användaren kan kontrollera.

Genom att klicka på ett av de visade mätvärdena eller på >> kommer du till sidan för att ändra inställningarna för styrning av luftfuktighet, se avsnitt [3.2.2 SIDA FÖR VÄDERSENSORER](#).



### 3.2.7 SIDA FÖR SEKVENSSTYRNING

Sidan [SEKVENSSTYMNING](#) visar en ikon för varje ljusekvens som är programmerad i huset som användaren kan kontrollera.

Genom att klicka på [START](#) eller [STOPP](#) aktiveras eller stoppas den valda sekvensen.

Medan sekvensen är PÅ, visas en **röd** symbol i ikonen.

Du kan även aktivera/avaktivera alla sekvenser samtidigt med kommandot [STARTA ALLT](#) eller [STOPPA ALLT](#).



### 3.2.8 SIDA FÖR TIDSFUNKTIONER

Sidan [TIDSFUNKTIONER](#) visar en ikon för varje timer som är programmerad i huset som användaren kan kontrollera.

Genom att klicka på [START](#) eller [STOPP](#) aktiveras eller stoppas den valda timern.

Genom att klicka på rumsnamnet eller på >>, kommer du till sidan där tiderna för tillslagsfördröjning (TILL) och frånslagsfördröjning (FRÅN) kan programmeras.



Timmar (hh), minuter (mm) och sekunder (ss) kan ändras genom att klicka i respektive ruta: dess bakgrund blir gul och med + och - kan du välja önskad tid.



### 3.2.9 SIDA FÖR SYSTEMTID

Från sidan [SYSTEMTID](#), kan användaren ställa in tid och datum i Controllern genom att synkronisera den med telefonen (klicka på [SYNKRONISERA](#)) eller manuellt fylla i önskat datum och tid (klicka på [OK](#)).



### 3.2.10 SIDA FÖR LARMÖVERSIKT

På sidan [LARMÖVERSIKT](#) kan användaren aktivera, avaktivera och se larmstatus. Ikonen är vit om larmet inte är på, **gul** om det är armerat och **röd** om larmet har löst ut (till exempel om inbrottslarmet har detekterat närvaro).



### 3.2.11 SIDOR FÖR RUM

I listan ”Välj sida”, efter funktionerna, finner användaren de rum som han har tillgång till. Då användaren har valt önskat rum genom att klicka på ikonerna, öppnas en sida med funktionerna som kan kontrolleras i detta rum.

Alla funktioner kan hanteras så som beskrivs i de föregående styckena.



### 3.2.12 AVSLUTA

För att logga ur webbservern välj Avsluta sist i listan ”Välj sida”.

