



iSH WEBSERVER

WEB SERVER VOOR SMART PHONE

Versie 07/10

INHOUD

| | |
|---|----------|
| 1 INTRODUCTIE | 3 |
| 1.1 WAT IS ISH WEB SERVER | 3 |
| 2 CONFIGURATIE | 4 |
| 2.1 IP-INSTELLING | 5 |
| 2.2 VERBINDING MET ISH WEB SERVER | 6 |
| 2.2.1 <i>Openbare IP</i> | 6 |
| 2.2.2 <i>Dynamische IP</i> | 7 |
| 3 TOEGANG TOT HET SYSTEEM | 8 |
| 3.1 GEBRUIKERSDEFINITIE EN -BEHEER | 8 |
| 3.2 NAVIGATIEMENU | 10 |
| 3.2.1 <i>Verlichting pagina</i> | 11 |
| 3.2.2 <i>Weer pagina</i> | 11 |
| 3.2.3 <i>Rolluiken pagina</i> | 12 |
| 3.2.4 <i>Temperatuur pagina</i> | 12 |
| 3.2.5 <i>Temperatuur regelaars pagina</i> | 12 |
| 3.2.6 <i>Luchvochtigheid sensoren spagina</i> | 13 |
| 3.2.7 <i>Scenario pagina</i> | 13 |
| 3.2.8 <i>Timers pagina</i> | 13 |
| 3.2.9 <i>Tijdsinstellingen pagina</i> | 14 |
| 3.2.10 <i>Alarmen pagina</i> | 14 |
| 3.2.11 <i>Kamer pagina</i> | 15 |

1 INTRODUCTIE

Deze handleiding is de complete richtlijn voor installatie, configuratie en gebruik van iSH web server; deze is bedoeld voor technisch personeel met een matige kennis van Informatica en de basisprincipes van netwerken op TCP/IP.

DEZE WEB SERVER IS INBEGREPEN BIJ DE SH BEDIENER: VOOR DE INSTALLATIEINSTRUCTIES VAN DE BEDIENER DIENT U DE INSTRUCTIEHANDLEIDING TE RAADPLEGEN. DIT DOCUMENT VERWIJST ALLEEN NAAR DE WEBSERVER.

1.1 WAT IS iSH WEB SERVER

iSH web server is de complete reeks van services die de gebruiker in staat stellen de smart-house functies op elk gegeven moment te beheren en op afstand te bedienen met een smart-phone met een Internetverbinding en browsingsvermogen (bijv. I-phone).

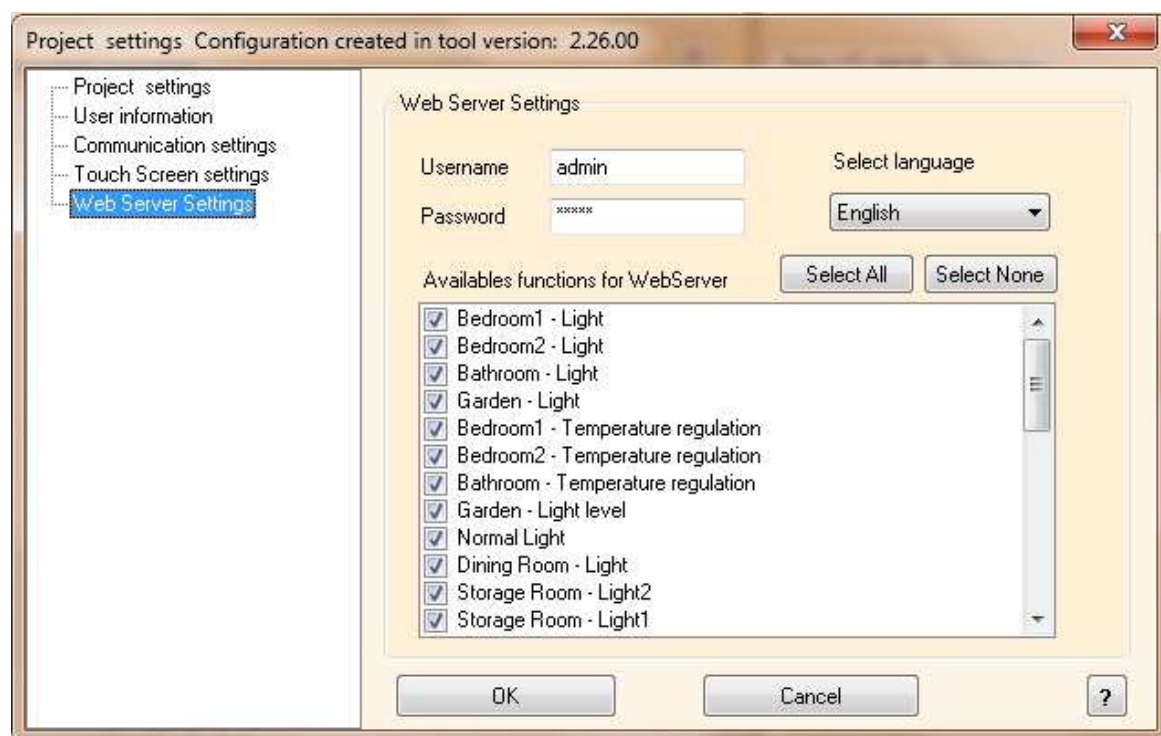
De functies die geactiveerd kunnen worden door het verbinden aan de iSH web server zijn:

- **Bediening:** voor het beheren van de verlichting, verwarming/koeling, licht- en vochtigheidsensors, rolluiken, AAN/UIT-timers en in het algemeen alle automatische inrichtingen in huis.
- **Opeenvolgingen:** om tegelijk verschillende van te voren gedefinieerde commando's te activeren zoals bijvoorbeeld het openen van het hek tegelijk met het aandoen van de opritverlichting.
- **Alarmen:** door een verbinding te maken met de web server is het mogelijk om de alarmstatus voor inbraak, water, brand, enz. gereed/ongereed te maken en te visualiseren.
- **Toegangsbedieningen:** voor elke gebruiker zal het mogelijk zijn om de toegang te definiëren tot elke kamer/functie.

2 CONFIGURATIE

Voordat u een verbinding maakt met de web server, moeten sommige configuraties uitgevoerd worden met de Configuration Tool.

Wanneer het project open is, klik dan op het “*Project Set-up*” menu en selecteer vervolgens “*Web Server Settings*”, het volgende venster zal verschijnen.



Vanaf deze pagina kunt u:

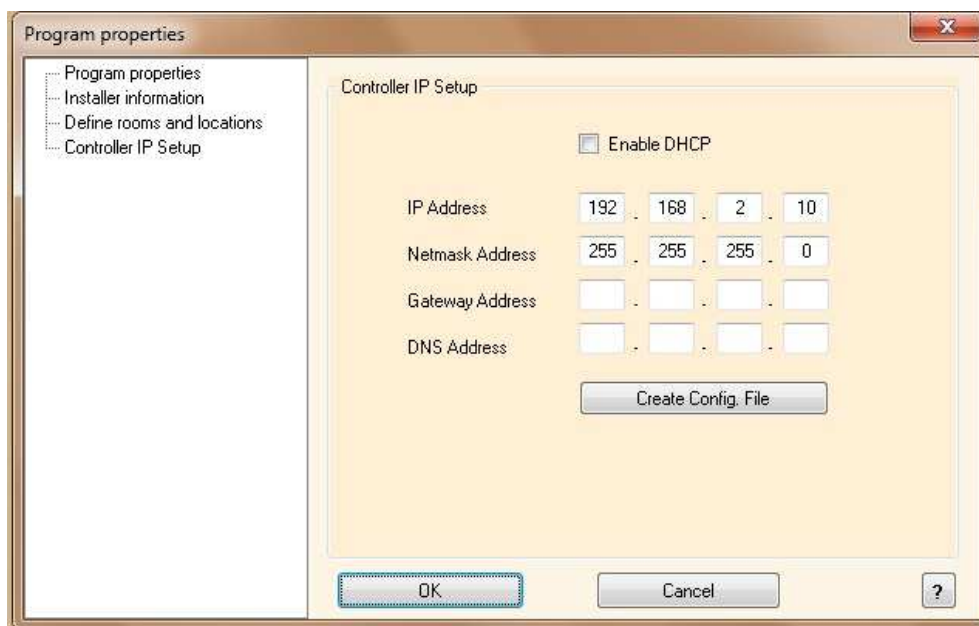
- Het administratorwachtwoord definiëren dat u toegang verschaft tot de Gebruikersaccount-pagina (zie paragraaf 3.1 *Gebruikersdefinitie en beheer*). De standaard wachtwoorden zijn **admin**, **admin**.
- Uw taal selecteren
- De functies/kamers selecteren die u wenst op afstand te bedienen en toegankelijk te maken voor de gebruikers.

2.1 IP-INSTELLING

Om de functionaliteit van de web server te gebruiken, dient u altijd een *privé* vastgesteld IP-adres te configureren in de smart-house bediener.

Om dit te doen, moet de Configuration Tool gebruikt worden (beginnend bij de 2.26 uitgave): in het “*Tool*” menu, dient u “*Program properties*” te selecteren en vervolgens “*Controller IP setup*”.

Het volgende venster zal verschijnen:



De DHCP-adressering kan niet gebruikt worden wanneer de functionaliteit van de web server gebruikt wordt omdat de toegeschreven IP niet altijd hetzelfde zou kunnen zijn: u moet altijd een vaste IP configureren om een verbinding te maken met de ISH web server. Dit betekent dat als de “Enable DHCP”-box aangevinkt is, u deze moet deselecteren.

De Configuration Tool suggereert het standaard IP-adres “192.168.2.10”: pas op het te definiëren overeenkomstig uw netwerkconfiguratie en het moet hoe dan ook geselecteerd worden uit de 3 privé IP-families: 192.168..., 172.31..., 10.0....

Geef “255.255.255.0” aan als “Netmask address”.

In het “Gateway address” veld, dient u het IP-adres in te voeren van de ADSL-router. Het “DNS address” is niet nodig want deze wordt beheerd door de router.

Wanneer u het vereiste veld ingevoerd heeft, dient u op “*Create Config. File*” te klikken: de Configuration Tool zal het bestand *IPSettings.txt* creëren dat u moet kopiëren naar de SD-kaart die geleverd wordt met de bediener of naar een andere **LEGE** SD-kaart.

Steek de SD-kaart vervolgens in de bediener: het zal automatisch het bestand lezen.

De tijd die nodig is voor de handeling bedraagt ongeveer 5 seconden: wanneer de **rode** COM LED begint heel snel continu te knipperen, dient u de SD-kaart te verwijderen. Na

een paar seconden zal de bediener weer starten en zal de COM LED beginnen op de normale manier te knipperen (een korte flits per seconde).

Nu zijn de nieuwe IP-instellingen opgeslagen in de bediener.

2.2 VERBINDING MET ISH WEB SERVER

Hoe de web server te verbinden vanaf het Internet hangt af van het soort IP-adres dat zich in het huis/gebouw bevindt. In de meeste gevallen levert de Internet provider een dynamisch IP-adres (dit betekent dat elke keer dat er toegang bevonden wordt tot Internet het toegeschreven IP-adres verandert), maar soms wanneer het vereist is en ervoor betaald is, kan de provider een openbare IP leveren (in dit geval is het adres altijd hetzelfde).

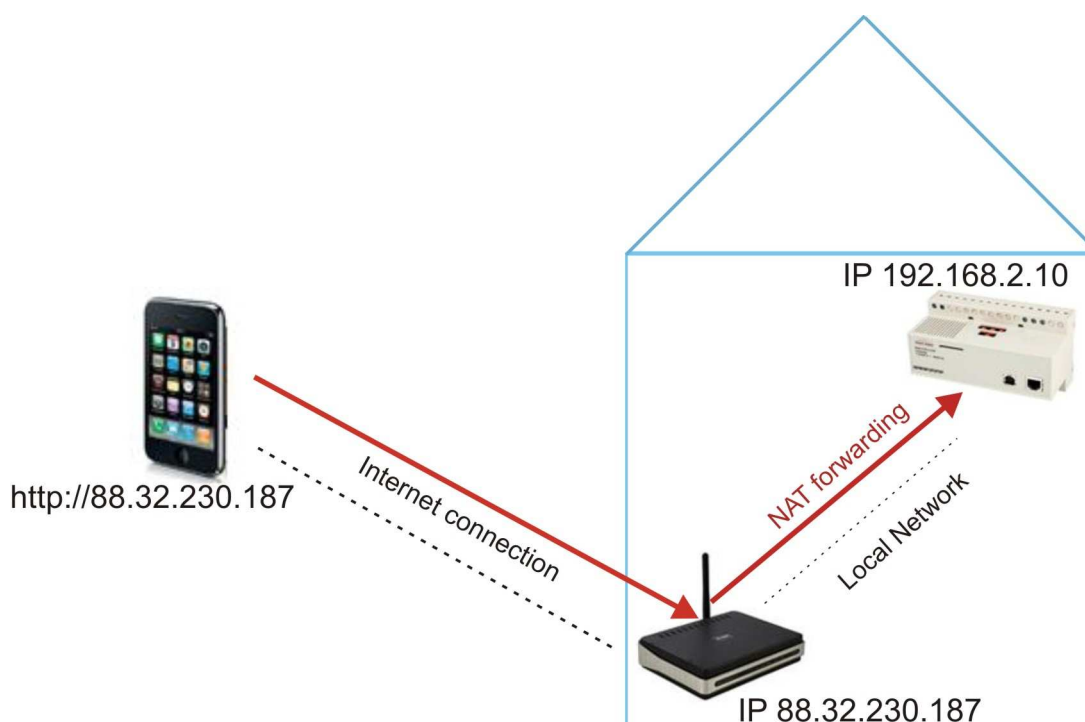
Afhankelijk van het verschillende type adressering, moeten er verschillende instructies gevolgd worden.

Om toegang te verkrijgen tot de web server vanaf het Internet, wordt er een ADSL-modem router vereist met de DYNDNS- en NAT-functies.

2.2.1 OPENBARE IP

Als de ADSL-modem router een openbare IP heeft, moet de doorzending van de NAT-poort de ISH web server bereiken van buiten de LAN. Verwijs hiervoor naar de instructiehandleiding van de router.

Om een verbinding te maken vanaf een smart phone met Internetconnectiviteit, dient u de browser te openen en de openbare IP in te typen, bijv. <http://88.32.230.187/>.



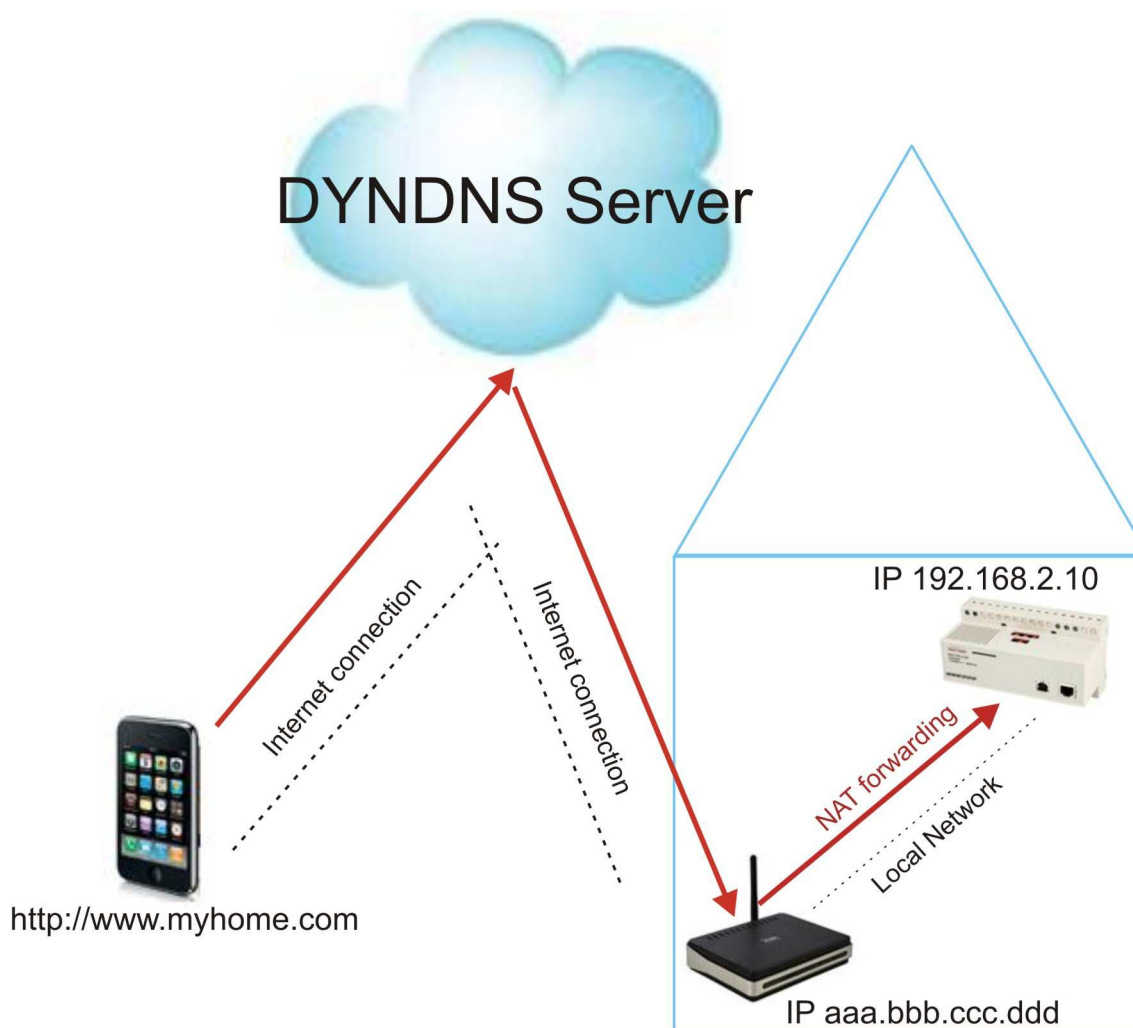
2.2.2 DYNAMISCHE IP

Als u geen openbaar IP-adres heeft om de ISH web server te bereiken vanaf het Internet en u moet het openbare IP-adres gebruiken dat dynamisch toegeschreven is door uw ISP (Internet Service Provider), kunt u DNS server operators gebruiken terwijl het dynamische openbare IP-adres constant gesynchroniseerd gehouden wordt op een domeinnaam.

Om de service te gebruiken moet u een verbinding maken met: <http://www.dyndns.com>, ondertekenen, een account creëren en dan een nieuwe “Dynamic DNS host” creëren. Dynamische DNS host is een adresdomein dat hetzelfde zal zijn en ingetypt moet worden in de adresstaaf van uw browser om de ISH web server te bereiken. (bijv. www.myhome.com).

Wanneer u uw account gecreëerd heeft, moet u uw ADSL-modem router opzetten om deze te laten werken met de DNS server.

Ook in dit geval moet de NAT-doorzending geconfigureerd worden in de router om de ISH web server te bereiken.



N.B. Er mag mag maar een maximum van twee gebruikers verbonden worden op een gegeven moment, anders zal het systeem heel langzaam zijn.

3 TOEGANG TOT HET SYSTEEM

3.1 GEBRUIKERSDEFINITIE EN -BEHEER

Wanneer u verbonden bent aan de iSH web server, zal het de volgende [START](#) pagina voorstellen.

De standaard Gebruikersnaam en bijbehorend wachtwoord zijn:

Username: admin

Password: admin

Deze Gebruikersnaam en wachtwoord kunnen alleen veranderd worden door het gebruik van de Configuration Tool, zoals beschreven wordt in de *Configuratie* paragraaf.



Door op “Login” te klikken zult u de [BEDIENING GEBRUIKER ACCOUNT](#) pagina betreden.

Hier dient u een Gebruiker met Gebruikersnaam en Wachtwoord in te voeren voor elke persoon die toegang zal krijgen tot de web server. De minimum woordlengte is 4 symbolen in beide velden. Geldige symbolen zijn a..z, A..Z, 0..9. Wanneer er een nieuwe Gebruiker gedefinieerd is, drukt u op “OK” om deze op te slaan en controleer de box [ACTIVEER](#) om deze te activeren.

De lijst van gebruikers is zichtbaar als u de hele lijst van boven naar beneden of andersom doorloopt.

Om het soort toegang te definiëren voor elke specifieke gebruiker, klikt u op “Setup”, en zal de volgende pagina verschijnen.



In de “Gebruikerslijst” is het mogelijk om de pagina's voor elke functie die zichtbaar zal zijn voor een specifieke Gebruiker te definiëren.

Als de checkbox geselecteerd is, zal de relatieve functiepagina toegankelijk zijn voor deze Gebruiker.



Door de lijst naar beneden toe door te lopen van de [Functiepagina's](#), zult u de set-uptoegang voor de kamers aantreffen: als de checkbox “[Zicht](#)” geselecteerd is, zal de gebruiker alleen in staat zijn om lichten, temperaturen, alarmstatussen, ... te zien, maar niet om ze te bedienen.

Wanneer de “[Verander](#)” checkbox geselecteerd is, zal de gebruiker ook in staat zijn om elk element in die kamer te bedienen.

Wanneer u eenmaal de Gebruikerset-up beëindigd heeft, klik dan op “[OK](#)” onderaan de lijst.



Na het beëindigen van definitie van de gebruiker, drukt u op “[OK](#)”: u kunt nu starten met naar huis surfen!

3.2 NAVIGATIEMENU

Om uw huis te bedienen, gaat u terug naar de [STARTPAGINA](#) en voert u de Gebruikersnaam en het Wachtwoord van één van de gebruikers in die u net opgeslagen heeft. Klik op “Login”.



De eerste pagina die afgebeeld wordt is de [VERLICHTING](#) pagina indien deze geactiveerd is, anders wordt er een witte pagina afgebeeld en moet u een nieuwe selecteren door te klikken op [PAGINA SELECTIE](#).



Er zal een lijst te voorschijn komen, met alle functies en kamers die voor deze gebruiker geactiveerd zijn. Klik op één ervan om deze in te voeren.



3.2.1 VERLICHTING PAGINA

Wanneer u eenmaal de **VERLICHTING** pagina geselecteerd heeft, zullen alle lichten in uw huis afgebeeld worden.

Het witte pictogram betekent licht **UIT**, terwijl het gele pictogram licht **AAN** betekent. Om één licht AAN/UIT te doen dient u simpelweg erop te klikken: de naam van de kamer zal **rood** worden totdat de verandering bewerkstelligd is.

De lichten op deze pagina zijn de lichten die in de kamers zijn waar de gebruiker toegang tot heeft.



3.2.2 WEER PAGINA

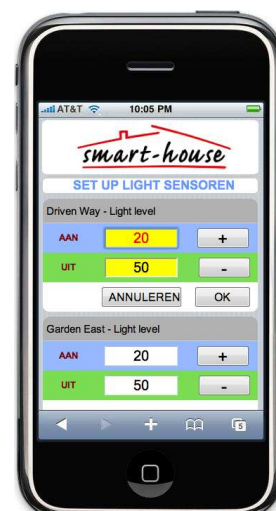
De **WEER** pagina toont alle lichtsensoren, windsnelheid en “extended range” temperatuursensoren (die, die over het algemeen gebruikt worden voor buitentoepassingen). De sensors op deze pagina zijn de lichten die in de kamers zijn waar de gebruiker toegang tot heeft.

Om het AAN/UIT-instelpunt dat betrekking heeft op één sensor te veranderen, dient u erop te klikken: er zal een **SET-UP** pagina verschijnen.



Selecteer in de **SET-UP** pagina van de sensors het instelpunt dat u wilt veranderen door erop te klikken: de achtergrond zal **geel** worden en het eigenlijke instelpunt zal **rood** worden. Druk op “+” of “-” de gewenste waarde te schrijven. Om deze op te slaan, dient u op **OK** te klikken, terwijl u om de vorige waarde te herstellen, op **ANNULEREN** moet drukken.

Om terug te gaan naar de hoofd **WEER** pagina, drukt u op **TERUG**.



3.2.3 ROLLUIKEN PAGINA

De **ROLLUIKEN** pagina toont een pictogram voor elk rolluik dat de gebruiker kan bedienen.

Door op **OMHOOG** of **OMLAAG** te klikken, kunt u het geselecteerde rolluik op of neerrollen.

Terwijl het rolluik beweegt, zal er een **rode** pijl verschijnen op het pictogram.

U kunt ze ook allemaal samen bewegen met het commando **ALLES OMHOOG** of **ALLES OMLAAG**.



3.2.4 TEMPERATUUR PAGINA

De **TEMPERATUUR** pagina toont elke sonde die de gebruiker kan bedienen.

Door op de geselecteerde te klikken, kunt u het AAN/UIT-instelpunt, zoals reeds beschreven is in de paragraaf van de weerpagina, wijzigen.



3.2.5 TEMPERATUUR REGELAARS PAGINA

De **TEMPERATUUR REGELAARS** pagina toont elke temperatuurafsteller (zoals TEMDIS) die de gebruiker kan bedienen.

Door op de geselecteerde te klikken, kunt u het AAN/UIT-instelpunt, zoals reeds beschreven is in de paragraaf van de weerpagina, wijzigen.

N.B. U moet enkele minuten wachten voordat u de nieuwe instelpunten ziet op de afstellersdisplays.



3.2.6 LUCHVOCHTIGHEID SENSOREN SPAGINA

De **LUCHVOCHTIGHEID SENSOREN** pagina toont elke vochtigheidsensor die de gebruiker kan bedienen.

Door op de geselecteerde te klikken, kunt u het AAN/UIT-instelpunt, zoals reeds beschreven is in de paragraaf van de weerpagina, wijzigen.



3.2.7 SCENARIO PAGINA

De **SCENARIO** pagina toont een pictogram voor elke lichtreeks die geprogrammeerd is in het huis die de gebruiker kan bedienen.

Door op **START** of **STOP** te klikken zal de geselecteerde reeks geactiveerd of gestopt worden.

Terwijl de opeenvolging op ON staat, zal er een **rood** symbool verschijnen op het pictogram.

U kunt ook alle reeksen samen activeren/deactiveren met het commando **ALLES AAN** of **ALLES UIT**.



3.2.8 TIMERS PAGINA

De **TIMERS** pagina toont een pictogram voor elke timer die geprogrammeerd is in het huis die de gebruiker kan bedienen.

Door op **START** of **STOP** te klikken zal de geselecteerde timer geactiveerd of gestopt worden.

Door op de kamernaam te klikken, zult u de volgende pagina binnengaan waar de AAN- en UIT-vertraging geprogrammeerd kunnen worden.



De uren, minuten en seconden kunnen veranderd worden door de bijbehorende box aan te raken: de achtergrond ervan zal geel worden en met + en - kunnen de gewenste nummers geselecteerd worden.

De timer start met het tellen van de AAN- en UIT-vertragingen wanneer de lichtschakelaar ingedrukt wordt om het licht respectievelijk AAN en UIT te schakelen.



3.2.9 TIJDSINSTELLINGEN PAGINA

Vanaf de [TIJDSINSTELLINGEN](#) pagina kan de gebruiker de bedienertijd inzetten door deze te synchroniseren met de telefoon (klik op [SYNCHRONISEER](#)) of de gewenste datum en tijd in te vullen (klik op [OK](#)).



3.2.10 ALARMEN PAGINA

In de [ALARMEN](#) pagina's kunt u de alarmstatus gereed maken, ongereed maken en zien. Het pictogram is wit als het alarm niet aan is, **geel** als het gereed is en **rood** als het geactiveerd is (bijvoorbeeld als het inbraakalarm een aanwezigheid gedetecteerd heeft).



3.2.11 KAMER PAGINA

Onder de **FUNCTIES** pagina's, zal de gebruiker de lijst aantreffen van kamers waar hij toegang tot heeft. Wanneer hij de gewenste kamer geselecteerd heeft door op het pictogram te drukken, zal de bijbehorende pagina openen met de functies die bediend kunnen worden in deze kamer.

Alle functies kunnen beheerd worden zoals beschreven wordt in de bovenstaande paragrafen.

